

ENERGI- OCH TRANSPORTSTATISTIK

ENERGI 2015:1

SCB

Statistiska centralbyrån

Statistics Sweden

Omförhandling och byten av elavtal 2014



Omförhandling och byten av elavtal 2014



Renegotiations and changes of contract with electricity suppliers 2014

Official Statistics of Sweden
Statistics Sweden
2015

Tidigare publicering Energianvändning inom byggsektorn 2004
Energianvändning inom fiskesektorn 2005
Ny metod för datainsamling avseende El- och gaspriser
Modellskattning av energianvändning inom skogssektorn
Omförhandling och byten av elavtal publiceras årligen sedan 2006

Previous publication Energy use in construction sector 2004
Energy consumption in the fishery sector 2005
Data collection methodology of Electric and Gas prices
Model estimation of energy use in the forestry sector
Renegotiations and changes of contract with electricity suppliers is published yearly since 2006

Producent
Producer SCB, enheten för energi- och transport
Statistics Sweden, Energy and Transport
SE-701 89 Örebro, Sweden
+46 19 17 60 00

Förfrågningar
Enquiries Per Andreasson, +46 19 17 62 97
per.andreasson@scb.se

Denna publikation är en del av Sveriges officiella statistik (SOS). Det är tillåtet att kopiera och på annat sätt mångfaldiga innehållet. Om du citerar, var god uppge källan på följande sätt:
Källa: SCB, *Omförhandling och byten av elavtal 2014*.

Den särskilda SOS-logotypen får enligt lag inte användas vid vidarebearbetningar av statistiken.

This publication is a part of the official statistics of Sweden (SOS). It may be used freely and quoted. When quoting, please state the source as follows:
Source: Statistics Sweden, *Renegotiations and changes of contract with electricity suppliers 2014*.

Use of the particular SOS logotype is prohibited when further processing the statistics.

Omslag/Cover Ateljén, SCB
Foto/Photo iStock

URN:NBN:SE:SCB-2015-ENFT1501_pdf

Denna publikation finns enbart i elektronisk form på www.scb.se.
This publication is only available in electronic form on www.scb.se

Förord

Syftet med undersökningen om Omförhandling och byten av elavtal är att få bättre kunskap om hur elmarknaden fungerar sett ur hushållens perspektiv. Undersökningen har för nionde året i rad genomförts av Statistiska centralbyrån (SCB), enheten för Energi- och transportstatistik, på uppdrag av Statens energimyndighet som är statistikansvarig myndighet. Energi marknadsinspektionen, som verkar för väl fungerande energimarknader där kundens ställning ska vara stark, är huvudanvändare av undersökningen.

Undersökningen riktas direkt till hushållen för att undersöka aktiviteter under ett kalenderår, år 2014. Deltagandet är frivilligt. Sedan 2004 producerar SCB också månatliga undersökningar om elpriser och byten av elleverantör vilka riktas till företag på elmarknaden. Även dessa undersökningar, som indirekt belyser hushållens kundaktiviteter på elområdet, görs på uppdrag av Statens energimyndighet.

Ansvarig för undersökningen har varit Per Andreasson. Lars-Erik Almqvist har svarat för det statistiska metodarbetet och Ulrika Stolth för arbetet med datainsamlingen.

Resultaten från de nio årens undersökningar är publicerade som rapporter på SCB:s webbplats.

Statistiska centralbyrån i juni 2015

Marie Haldorson

Per Andreasson

SCB tackar

Tack vare våra uppgiftslämnare – privatpersoner, företag, myndigheter och organisationer – kan SCB tillhandahålla tillförlitlig och aktuell statistik som tillgodoser samhällets informationsbehov.

Innehåll

A separate text in English is provided at the end of the publication, on page 29.

Förord	3
Sammanfattning	7
Teckenförklaringar och förkortningar	8
Förklaring av vissa begrepp	8
Resultat	9
Typ av elavtal (elhandelsavtal)	10
Elanvändning under 2014	11
Byte av elleverantör under 2014	11
Omförhandling av elavtal med nuvarande elleverantör under 2014	15
Sammanfattat resultat av kundaktivitet under 2014	18
Synpunkter rörande gemensam faktura	22
Öppna svar i frågeblanketten	23
Fakta om statistiken	24
Detta omfattar statistiken	24
Definitioner och förklaringar	24
Hushållen i förhållande till undersökningen	24
Så görs statistiken	25
Statistikens tillförlitlighet	25
Redovisning av osäkerhetsmåt/konfidensintervall	26
Jämförelse av uppgift om skattat antal hushåll	26
Partiellt bortfall	27
Bra att veta	27
Bilaga – Frågeblankett och missiv	28
In English	33
Summary	33
Explanatory symbols and abbreviations	34

Sammanfattning

17 procent, 570 500 hushåll, har omförhandlat/ändrat elavtalet med sin befintliga elleverantör under 2014. 11 procent, 366 000 hushåll, har bytt elleverantör under 2014. Andelen hushåll som har omförhandlat/ändrat elavtal eller bytt elleverantör ligger på ungefär samma nivå som föregående år.

I likhet med föregående år är lägre pris den huvudsakliga anledningen till varför hushållet har bytt elleverantör. Det vanligaste svaret på varför hushållet inte bytt elleverantör är att hushållet är nöjt med nuvarande elleverantör, vilket även det ligger i linje med resultatet från föregående års undersökning.

Sammanfattat resultat redovisas för alla som kunnat svara på frågorna om byte av elleverantör och omförhandling/ändring av elavtalet (frågorna 7a och 8 i undersökningens enkät). Resultatet från årets undersökning visar att 25,6 procent av alla hushåll har klassificeras som aktiva kunder under 2014, vilket är ungefär samma andel som föregående år.

Undersökningen Omförhandling och byten av elavtal har riktats till ett obundet, slumpmässigt urval personer i åldern 23–75 år från Registret över totalbefolkningen (RTB), som förs vid SCB.

Undersökningen omfattar hushåll där minst en person är mellan 23 och 75 år och antalet sådana hushåll beräknas i undersökningen till cirka 3 896 000. De enkätsvar som erhållits har räknats upp för att motsvara alla hushåll som undersökningen avser.

Undersökningen omfattar inte hushåll med enbart personer som är äldre än 75 år eller enbart personer som är yngre än 23 år. Orsaken till att de äldsta och de yngsta hushållen är undantagna är att de generellt sett har sämre förutsättningar att besvara den typ av frågor som ställs i undersökningen. Detta beror bl.a. på att särskilda boendeformer är vanliga för äldre och att de unga haft kort etableringstid på bostadsmarknaden.

I urvalsramen finns två grupper av svarande som inte ska besvara hela enkäten. Den första gruppen avser uppgiftslämnare som inte har ett eget elavtal (elen ingår i hyran eller gemensamt avtal med andra hushåll). Den andra gruppen är individer som har bott kortare tid än tre månader på nuvarande adress.

I likhet med föregående fyra år, avseende 2010- 2013, är årets undersökning mer omfattande än undersökningarna som gjordes avseende åren 2004–2009. Bland annat har enkäten utökats med fler frågor och nu redovisas även svar fördelat på åldersgrupper.

Teckenförklaringar och förkortningar

kWh = Kilowattimme = 1000 Wh

GWh = Gigawattimme = 1 000 000 kWh

Förklaring av vissa begrepp

Elleverantör är i denna undersökning synonymt med *elhandelsföretag* (*elhandlare*). Båda begreppen används för att beskriva företag som levererar el till konsumenterna.

Med *byte av elleverantör* avses att en elkund har valt en ny elleverantör (elhandlare).

Ett *elavtal* är i denna undersökning synonymt med ett *elhandelsavtal*.

Tillsvidarepris kallas ofta för normalprisavtal.

Resultat

Det är nionde gången som SCB genomför en undersökning om omförhandling och byten av elavtal med frågor direkt till hushållskunderna. Sedan tidigare producerar SCB månatlig statistik över byten av elleverantör och elprisstatistik där elnätbolag och elleverantörer är uppgiftslämnare. Den årliga el- och fjärrvärmestatistiken, som också produceras av SCB, innehåller uppgifter om hur elnätbolagens uttagspunkter för el (elanläggningar hos kunderna) fördelar sig på olika användargrupper. All denna statistik framställs på uppdrag av Statens energimyndighet.

Några viktiga generella konstateranden kan göras. I årets undersökning (avseende 2014) har samma statistiska metoder tillämpats som vid de fyra föregående årens undersökningar (avseende 2010-2013). I stort har samma statistiska metoder använts för dessa fem produktionsomgångar som vid de tre åren dessförinnan (avseende 2007 – 2009). Samma teknik har använts i dessa åtta årgångar för att dra ett stratifierat, slumpmässigt urval av samma storlek. Blankett och påminnelser har varit likartade och utsändningstidpunkten har nästan helt förlagts till samma kalenderveckor över åren.

För referensåret 2009 tillkom en fråga i enkäten och under referensåret 2010 gjordes ytterligare justeringar i form av utökning av svarsalternativ vid två frågor (5 och 7), samtidigt som ett svarsalternativ tagits bort vid fråga 8. I undersökningen avseende 2010 har metoden för imputering setts över och förbättrats. Årets undersökning (avseende 2014) har använt samma blankett och imputeringsmetoder som vid referensåren 2010-2013.

Svarsfrekvensen i årets undersökning uppgick till 47,4 procent, vilket är något lägre jämfört med förra året då svarsfrekvensen var 48,0 procent. En analys av bortfallet visar att äldre uppgiftslämnare, 63 – 75 år, har betydligt högre svarsfrekvens än övriga uppgiftslämnare. Särskilt yngre, under 36 år, har haft en lägre svarsfrekvens jämfört med övriga. Svarsfrekvensen för olika åldersgrupper vid årets undersökning, avseende 2014, är ungefär på samma nivå som vid tidigare års undersökningar. Förutsättningarna för att jämföra årets resultat med undersökningarna avseende 2007 – 2013 bedöms ändå som goda men resultaten bör tolkas med viss försiktighet.

Undersökningen, som varit frivillig, vänder sig till enskilda individers hushåll. Vissa hushåll är dock undantagna, vilket beskrivs under avsnittet Fakta om statistiken. Resultaten redovisas i samma ordning som frågorna i enkäten. Enkät med missiv återfinns i bilaga 1.

Typ av elavtal (elhandelsavtal)

Uppgifter om hushållens avtalstyper redovisas i tabellerna 1 och 2. Uppgifterna redovisas med 95-procentiga konfidensintervall (dubbla medelfel). Tabellerna är fördelade på grupper efter elanvändning och ålder. Beroende på stort bortfall kan resultaten på gruppnivå bli osäkra och bör tolkas med försiktighet.

Tabell 1: Fråga 5. Vilken typ av elavtal hade hushållet den 31 december 2014 fördelat på grupper efter elanvändning

Question 5. What type of electricity contract did the household have December 31st 2014 divided by groups according to electricity use

Andel hushåll, procent	Elanvändning i hushållet kWh 2014											
	< 2 000		≥ 2 000 – < 5 000		≥ 5 000 – < 10 000		≥ 10 000 – < 20 000		≥ 20 000		Samtliga hushåll	
Tillsvidarepris	19,0	±6,8	24,4	±7,0	9,9	±5,1	6,5	±2,8	9,0	±4,9	13,6	±2,5
Rörligt prisavtal	37,1	±8,6	36,2	±7,5	40,6	±8,2	37,7	±5,5	37,2	±8,3	37,7	±3,3
Fast med 1-årsavtal	16,8	±6,5	12,0	±5,0	15,2	±5,9	16,5	±4,5	14,6	±6,7	15,2	±2,5
Fast med 2-årsavtal	9,1	±5,4	7,0	±3,9	7,5	±5,1	8,0	±3,3	9,1	±5,0	8,1	±2,0
Fast med 3-årsavtal	10,5	±5,3	15,5	±5,9	20,3	±6,8	20,0	±4,4	21,9	±7,7	17,4	±2,6
Fast med 4-årsavtal	0,0	-	0,1	±0,2	0,5	±0,6	0,9	±0,9	0	-	0,4	±0,3
Fast med 5-årsavtal	0,6	±1,2	2,0	±2,7	0,4	±0,4	2,9	±1,8	2,7	±2,8	1,8	±0,9
Mixavtal	1,2	±1,9	1,8	±2,0	2,3	±2,7	5,1	±2,5	2,1	±2,4	2,8	±1,1
Annat avtal	5,7	±4,5	0,9	±0,6	3,2	±2,9	2,4	±1,7	3,3	±3,3	3,0	±1,2
Antal obs	179		308		301		652		269		1 709	
Partiellt bortfall	1		6		4		4		0		15	

Den redovisade skattningen ± tillhörande felmarginalen utgör ett 95% konfidensintervall

I tabell 1 kan utläsas att hushåll med låg elanvändning i större utsträckning har tillsvidarepris än hushåll som har hög elanvändning. Rörligt prisavtal är vanligt i alla grupper. Fasta avtal länge än tre år och Mixavtal står tillsammans för 5,0 procent av avtalsformerna. Annat avtal står för 3,0 procent.

Tabell 2: Fråga 5. Vilken typ av elavtal hade hushållet den 31 december 2014 fördelat på grupper efter åldersgrupp
Question 5. What type of electricity did the household have December 31st 2014 divided by groups according to age

Andel hushåll, procent	Åldersgrupp för hushållet 2014									
	23–36 år		37–49 år		50–62 år		63–75 år		Samtliga hushåll	
Tillsvidarepris	20,9	±8,5	16,0	±5,5	11,1	±4,0	11,6	±3,9	13,6	±2,5
Rörligt prisavtal	50,3	±10,0	40,5	±7,1	35,6	±6,0	33,1	±5,5	37,7	±3,3
Fast med 1-årsavtal	17,7	±7,6	15,5	±5,6	18,5	±5,1	11,5	±3,7	15,2	±2,5
Fast med 2-årsavtal	2,4	±2,5	5,8	±3,6	8,3	±3,9	11,2	±3,8	8,1	±2,0
Fast med 3-årsavtal	2,5	±2,2	15,6	±5,4	17,6	±4,7	23,7	±4,9	17,4	±2,6
Fast med 4-årsavtal	0,0	-	0,1	±0,2	0,3	±0,3	0,7	±0,8	0,4	±0,3
Fast med 5-årsavtal	0,4	±0,5	2,3	±2,6	2,0	±1,7	1,8	±1,3	1,8	±0,9
Mixavtal	1,1	±1,9	2,1	±1,6	3,0	±1,9	3,7	±2,3	2,8	±1,1
Annat avtal	4,7	±4,0	2,0	±2,0	3,5	±2,6	2,6	±1,9	3,0	±1,2
Antal obs	161		390		530		628		1 709	
Partiellt bortfall	2		4		4		5		15	

Den redovisade skattningen ± tillhörande felmarginale utgör ett 95% konfidensintervall

Rörligt prisavtal är vanligt förekommande i alla åldersgrupper, särskilt i hushåll med yngre personer. Skillnaden mellan den yngsta och den äldsta åldersgruppen är statistiskt säkerställd. Den yngsta åldersgruppen har i mindre utsträckning än övriga åldersgrupper 3-årsavtal.

Elanvändning under 2014

Den totala elanvändningen för alla undersökta hushåll uppskattas till 31 600 GWh. Jämfört med föregående års undersökning är detta en ökning med 1 procent.

Byte av elleverantör under 2014

Uppgifter rörande byten av elleverantör redovisas i tabellerna 3 – 8 med uppgifter om andel och antal hushåll. Uppgifterna redovisas med 95-procentiga konfidensintervall (dubbla medelfel). Tabellerna är fördelade på grupper efter elanvändning och ålder. Beroende på stort bortfall kan resultaten på gruppnivå bli osäkra och bör tolkas med försiktighet.

Bland enkätsvaren finns vid fråga 7a ett litet partiellt bortfall som inte ingår i skattningsunderlaget för antal hushåll, vilket indikerar att något fler hushåll kan antas ha bytt elleverantör. Antagande har gjorts att andelen i procent inte påverkas. Se mer under avsnittet om Partiellt bortfall.

I denna undersökning ingår inte de elleverantörsbyten som avser fritidshus. Detta innebär att det egentliga antalet genomförda leverantörsbyten är något högre i populationen.

Tabell 3: Fråga 7a. Hushåll som bytt elleverantör 2014 fördelat på grupper efter elanvändning*Question 7a. Households that have changed electricity supplier in 2014, divided by groups according to electricity use*

Bytt elleverantör	Elanvändning i hushållet kWh 2014					Samtliga hushåll
	< 2 000	≥ 2 000 – < 5 000	≥ 5 000 – < 10 000	≥ 10 000 – < 20 000	≥ 20 000	
Andel hushåll, procent	12,8	9,8	9,2	10,7	11,8	10,8
Konfidensintervall, andel	<u>±6,1</u>	<u>±4,4</u>	<u>±4,6</u>	<u>±3,5</u>	<u>±5,2</u>	<u>±2,1</u>
Antal hushåll	87 138	70 080	53 356	112 502	43 230	366 306
Konfidensintervall, antal	<u>±43 666</u>	<u>±32 628</u>	<u>±27 660</u>	<u>±38 465</u>	<u>±19 824</u>	<u>±72 676</u>
Antal observationer	21	34	33	77	35	200
Partiellt bortfall	0	0	2	1	0	3

10,8 procent, 366 000 hushåll, bytte elleverantör under 2014, vilket är ungefär samma andel som föregående år. Byten av elleverantör är ungefär lika vanligt i de olika användargrupperna. Jämfört med föregående års undersökning är skillnaderna mellan grupperna något lägre.

Tabell 4: Fråga 7a. Hushåll som bytt elleverantör 2014 fördelat på grupper efter ålder*Question 7a. Households that have changed electricity supplier in 2014, divided by groups according to age*

Bytt elleverantör	Åldersgrupp för hushållet 2014				Samtliga hushåll
	23–36 år	37–49 år	50–62 år	63–75 år	
Andel hushåll, procent	17,4	9,5	13,0	7,5	10,8
Konfidensintervall, andel	<u>±7,8</u>	<u>±3,7</u>	<u>±4,5</u>	<u>±2,7</u>	<u>±2,1</u>
Antal observationer	25	51	54	70	200
Partiellt bortfall	1	1	0	1	3

Tabell 5: Fråga 7b. Vilken var den huvudsakliga anledningen till att du bytte elleverantör under 2014 fördelat på grupper efter elanvändning
Question 7b. What was the main reason to why you changed electricity supplier by groups according to electricity use

Andel hushåll, procent	< 2 000	≥ 2 000 – < 5 000	≥ 5 000 – < 10 000	≥ 10 000 – < 20 000	≥ 20 000	Samtliga hushåll
Lägre pris	84,2 ±19,0	81,1 ±14,6	79,6 ±19,1	78,9 ±16,1	77,3 ±23,2	80,5 ±8,3
Miljöskäl	8,3 ±14,2	6,7 ±9,4	7,0 ±11,8	9,6 ±14,1	1,6 ±3,3	7,4 ±6,1
Annan anledning	7,5 ±14,1	12,2 ±11,3	13,4 ±15,9	11,5 ±10,6	21 ±23,3	12,1 ±6,4
Antal obs	21	34	33	76	35	199
Partiellt bortfall	0	0	0	1	0	1

Den redovisade skattningen ± tillhörande felmarginalen utgör ett 95% konfidensintervall

I likhet med föregående år är lägre pris den huvudsakliga anledningen till varför hushållet bytt elleverantör.

Tabell 6: Fråga 7b. Vilken var den huvudsakliga anledningen till att du bytte elleverantör under 2014 fördelat på grupper efter åldersgrupp
Question 7b What was the main reason to why you changed electricity supplier divided by groups according to age

Andel hushåll, procent	23–36 år	37–49 år	50–62 år	63–75 år	Samtliga hushåll
Lägre pris	63,6 ±24,6	90,2 ±6,7	87,4 ±11,3	77,9 ±16,6	80,5 ±8,3
Miljöskäl	21,5 ±21,8	3,0 ±3,5	0,6 ±1,1	8,3 ±13,1	7,4 ±6,1
Annan anledning	14,9 ±17,7	6,7 ±5,4	12,0 ±11,2	13,8 ±12,5	12,1 ±6,4
Antal obs	24	51	54	70	199
Partiellt bortfall	1	0	0	0	1

Den redovisade skattningen ± tillhörande felmarginalen utgör ett 95% konfidensintervall

Tabell 7: Fråga 7c. Finns det en huvudsaklig anledning till att du inte bytte elleverantör 2014 fördelat på grupper efter elanvändning*Question 7c. Is there a main reason to why you have not changed supplier in 2014 divided by groups according to their electricity use*

Andel hushåll, procent	< 2 000	≥ 2 000 – < 5 000	≥ 5 000 – < 10 000	≥ 10 000 – < 20 000	≥ 20 000	Samtliga hushåll
Bindningstiden hade inte gått ut	7,7 ±4,8	11,5 ±5,5	10,0 ±5,1	16,3 ±4,4	24,9 ±9,1	13,4 ±2,5
Nöjd med nuvarande elleverantör	57,3 ±9,5	55,4 ±8,4	58,7 ±8,8	54,5 ±6,1	49,0 ±9,7	55,4 ±3,7
Osäker på hur ett byte går till och/eller vet inte vilken elleverantör som är bäst	11,7 ±6,1	10,5 ±5,3	7,4 ±5,1	6,7 ±3,4	4,4 ±4,0	8,4 ±2,2
Annan anledning	2,2 ±2,5	3,8 ±3,3	5,6 ±4,3	4,7 ±2,9	4,4 ±3,9	4,2 ±1,5
Ingen huvudsaklig anledning	21,0 ±7,9	18,7 ±6,3	18,3 ±6,8	17,7 ±4,7	17,3 ±6,4	18,7 ±2,9
Antal obs	155	271	267	567	228	1 488
Partiellt bortfall	4	9	3	11	6	33

Den redovisade skattningen ± tillhörande felmarginalen utgör ett 95% konfidensintervall

Den vanligaste anledningen till att inte byta elleverantör är att hushållet är nöjt med nuvarande elleverantör. 55,4 procent av samtliga hushåll som valt att inte byta leverantör anger detta som skäl.

Tabell 8: Fråga 7c. Finns det en huvudsaklig anledning till att du inte bytte elleverantör 2014 fördelat på grupper efter ålder*Question 7c. Is there a main reason to why you have not changed supplier in 2014 divided by groups according to age*

Andel hushåll, procent	23–36 år	37–49 år	50–62 år	63–75 år	Samtliga hushåll
Bindningstiden hade inte gått ut	4,4 ±3,3	13,7 ±5,4	9,3 ±3,3	19,1 ±4,9	13,4 ±2,5
Nöjd med nuvarande elleverantör	46,8 ±10,9	55,1 ±7,8	57,9 ±6,6	56,5 ±6,2	55,4 ±3,7
Osäker på hur ett byte går till och/eller vet inte vilken elleverantör som är bäst	13,1 ±7,2	9,8 ±4,9	6,7 ±3,6	7,3 ±3,6	8,4 ±2,2
Annan anledning	6,5 ±5,6	6,9 ±4,2	4,4 ±3,0	1,7 ±1,4	4,2 ±1,5
Ingen huvudsaklig anledning	29,2 ±9,9	14,5 ±5,0	21,8 ±5,5	15,4 ±4,6	18,7 ±2,9
Antal obs	136	334	471	547	1 488
Partiellt bortfall	1	8	9	15	33

Den redovisade skattningen ± tillhörande felmarginalen utgör ett 95% konfidensintervall

Omförhandling av elavtal med nuvarande elleverantör under 2014

Uppgifter om hushåll som omförhandlat/ändrat elavtal med nuvarande elleverantör redovisas i tabellerna 9 och 10. Uppgifterna redovisas med 95-procentiga konfidensintervall (dubbla medelfel). Tabellerna är fördelade på grupper efter elanvändning och ålder. Beroende på stort bortfall kan resultaten på gruppnivå bli osäkra och bör tolkas med försiktighet.

Bland enkätsvaren finns vid fråga 8 ett partiellt bortfall som inte ingår i skattningsunderlaget för antal hushåll, vilket indikerar att fler hushåll antas ha bytt/ändrat elavtalet med nuvarande elleverantör. Se mer under avsnittet om Partiellt bortfall.

Tabell 9: Fråga 8. Hushåll som omförhandlat/ändrat elavtalet med nuvarande elleverantör 2014 fördelat på grupper efter elanvändning

Question 8. Households that have renegotiated their electricity contracts with their current supplier in 2014, divided by groups according to electricity use

Ändrat elhandelsavtal	Elanvändning i hushållet kWh 2014					Samtliga hushåll
	< 2 000	≥ 2 000 – < 5 000	≥ 5 000 – < 10 000	≥ 10 000 – < 20 000	≥ 20 000	
Andel hushåll, procent	19,5	8,6	19,4	20,9	13,9	17,0
Konfidensintervall, andel	<u>±7,2</u>	<u>±3,9</u>	<u>±7,0</u>	<u>±4,8</u>	<u>±6,1</u>	<u>±2,6</u>
Antal hushåll	132 871	61 496	108 652	217 155	50 363	570 536
Konfidensintervall, antal	<u>±53 523</u>	<u>±28 722</u>	<u>±43 618</u>	<u>±54 427</u>	<u>±23 571</u>	<u>±90 729</u>
Antal obs	27	35	54	130	40	286
Partiellt bortfall	1	0	8	7	4	20

17 procent, 570 500 hushåll, har omförhandlat sitt elavtal med befintlig elleverantör under 2014, vilket är ungefär samma andel som föregående år.

Tabell 10: Fråga 8. Hushåll som omförhandlat/ändrat elavtalet med nuvarande elleverantör 2014 fördelat på grupper efter ålder

Question 8. Households that have changed electricity contracts with present supplier in 2014, by groups according to age

Ändrat elhandelsavtal	Åldersgrupp för hushållet 2014				Samtliga hushåll
	23–36 år	37–49 år	50–62 år	63–75 år	
Andel hushåll, procent	17,7	17,2	19,6	14,5	17,0
Konfidensintervall, andel	<u>±7,7</u>	<u>±5,5</u>	<u>±5,2</u>	<u>±4,1</u>	<u>±2,6</u>
Antal observationer	28	67	94	97	286
Partiellt bortfall	1	3	6	10	20

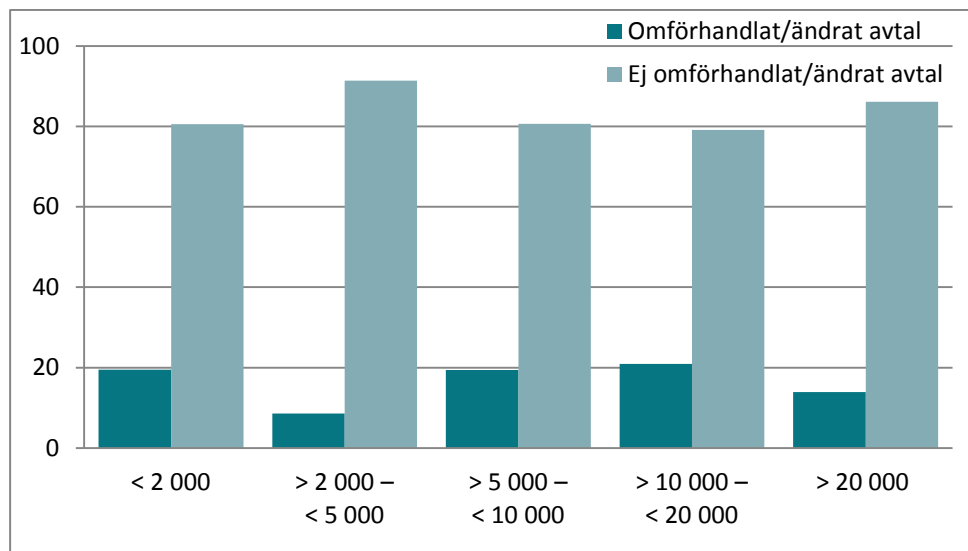
De olika åldersgrupperna omförhandlar sina elavtal i ungefär samma utsträckning.

I figurerna 1 och 2 visas procentandelar och antal hushåll som omförhandlat/ändrat elavtalet respektive inte omförhandlat/ändrat på grupper efter elanvändning. Figur 3 visar motsvarande procentandelar efter ålder.

Figur 1: Fråga 8. Andel hushåll som omförhandlat/ändrat elavtalet respektive inte omförhandlat/ändrat elavtal med nuvarande elleverantör 2014. Fördelat på grupper efter elanvändning, andelar i procent

Question 8. Households that have renegotiated their electricity contracts compared to households that have not renegotiated with their current supplier in 2014, divided by groups according to electricity use, percent

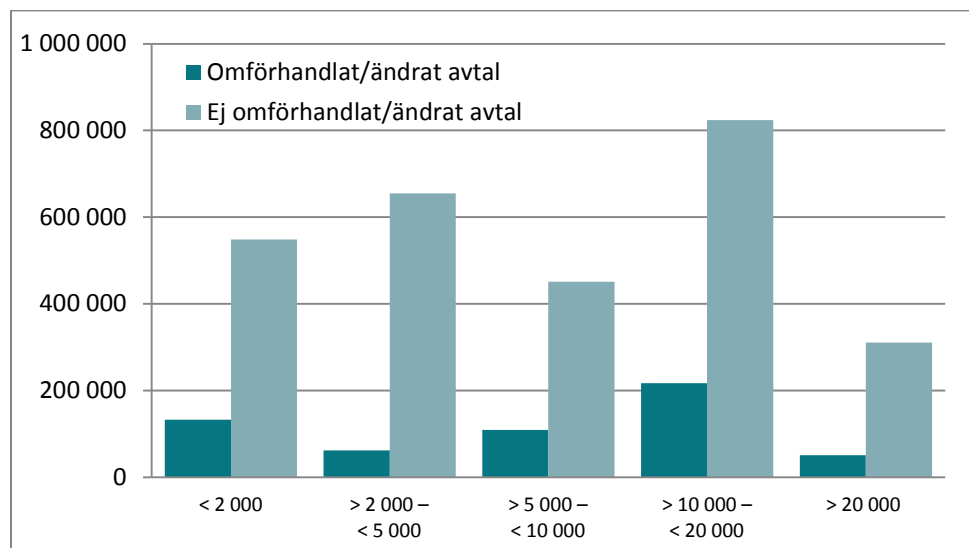
Procent



Figur 2: Fråga 8. Antal hushåll som omförhandlat/ändrat elavtalet respektive inte omförhandlat/ändrat elavtal med nuvarande elleverantör 2014. Fördelat på grupper efter elanvändning, antal hushåll

Question 8. Households that have renegotiated their electricity contracts compared to households that have not renegotiated with their current supplier in 2014, divided by groups according to electricity use, number of households

Antal hushåll

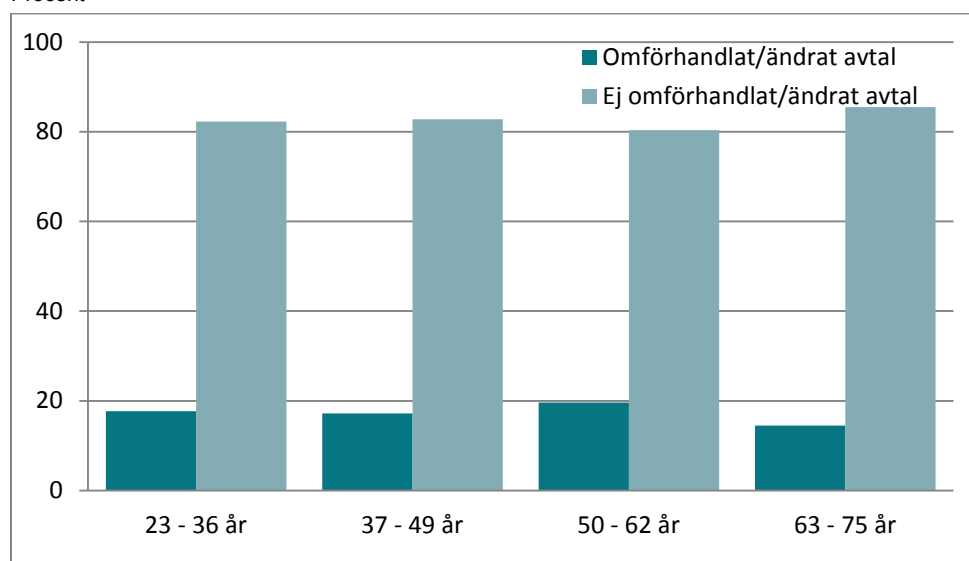


Elanvändning

Figur 3: Fråga 8. Andel hushåll som omförhandlat/ändrat elavtalet respektive inte omförhandlat/ändrat elavtal med nuvarande elleverantör 2014. Fördelat på grupper efter ålder, andelar i procent

Question 8. Households that have renegotiated their electricity contracts compared to households that have not renegotiated with their current supplier in 2014, divided by groups according to age, percent

Procent



Sammanfattat resultat av kundaktivitet under 2014

I syfte att få en helhetsbild av hur aktiva hushållen varit på elmarknaden har resultaten från fråga 7a och 8 studerats sammantagna. Har hushållet svarat ja på någon av dessa två frågor klassificeras det som en aktiv kund under 2014. Har svaret blivit nej på de två frågorna betraktas hushållet som inte aktiv kund under 2014. Denna definition aktiva kunder skiljer sig mot 2009 års undersökning samt tidigare årgångar då även de uppgiftslämnare som angav att de hade försökt att byta elleverantör men inte lyckats räknades som aktiv kund.

Som tidigare nämnts förekommer bortfall på vissa av dessa frågor vilket gör att antalet hushåll som kunnat kategoriserats i tabell 11 uppgår till 3 358 992. Av dessa har 25,6 procent klassificerats som aktiva kunder vilket skattas till ca 858 000 hushåll. Andelen aktiva ligger i ungefär samma nivå som föregående år.

I vanliga fall har en aktiv kund endast svarat ja på en av de två frågorna för en tidsperiod av ett kalenderår. Det är dock möjligt och kan vara korrekt att ha lämnat ja-svar på båda frågorna. Oavsett om hushållet svarat ja på den ena eller båda frågorna räknas det endast en gång i denna sammanfattning.

Tabell 11: Fråga 7a och 8 sammanfattat. Hushåll som varit aktiva gentemot elleverantör 2014 fördelat på grupper efter elanvändning

Question 7a and 8 in summary. Households that have been active towards their electricity supplier in 2014, divided by groups according to electricity use

Aktiva hushåll gentemot elleverantör	Elanvändning i hushållet kWh 2014					Samtliga hushåll
	< 2 000	≥ 2 000 – < 5 000	≥ 5 000 – < 10 000	≥ 10 000 – < 20 000	≥ 20 000	
Andel hushåll, procent	27,8	18,0	27,7	28,6	24,1	25,6
Konfidensintervall, andel	±8,1	±5,6	±7,7	±5,3	±7,3	±3,0
Antal hushåll	189 590	128 736	154 741	298 133	87 154	858 354
Konfidensintervall, antal	±63 545	±43 001	±50 551	±62 662	±29 327	±106 122
Antal obs	42	65	81	185	71	444
Partiellt bortfall	1	0	8	7	4	20

Tabell 12: Fråga 7a och 8 sammanfattat. Hushåll som varit aktiva gentemot elleverantör 2014 fördelat på grupper efter ålder

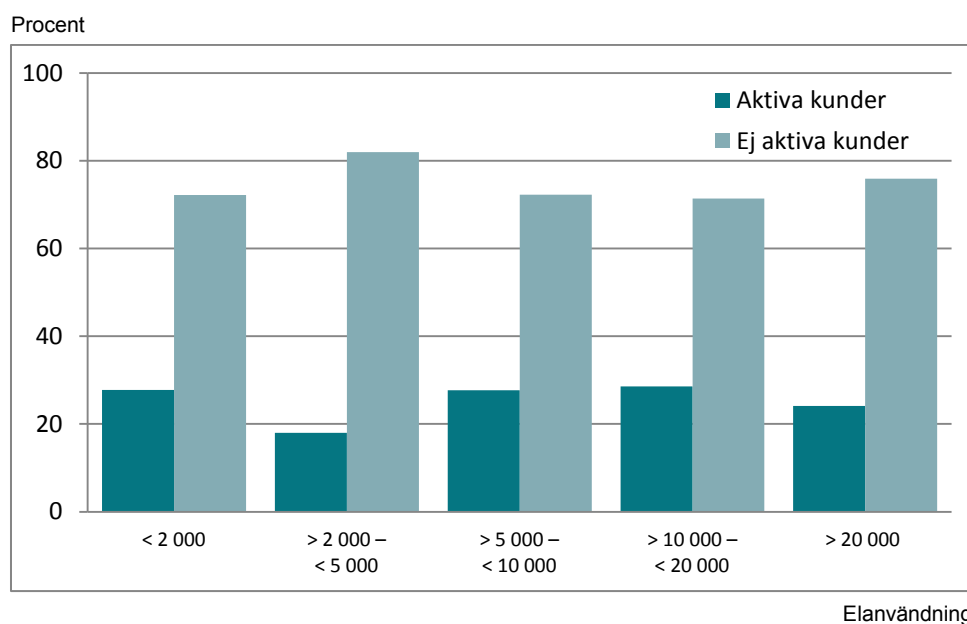
Question 7a and 8 in summary. Households that have been active towards their electricity supplier in 2014, divided by groups according to age

Aktiva hushåll gentemot elleverantör	Åldersgrupp för hushållet 2014				Samtliga hushåll
	23–36 år	37–49 år	50–62 år	63–75 år	
Andel hushåll, procent	32,3	25,6	28,1	21,1	25,6
Konfidensintervall, andel	±9,5	±6,2	±5,9	±4,6	±3,0
Antal observationer	48	111	132	153	444
Partiellt bortfall	1	3	6	10	20

Figur 4–6 visar andelen aktiva kunder 2014. Figur 4 redovisar elanvändargrupper med procentandelar och i figur 5 antal hushåll. I figur 6 visas fördelningen med procentandelar efter åldersgrupper.

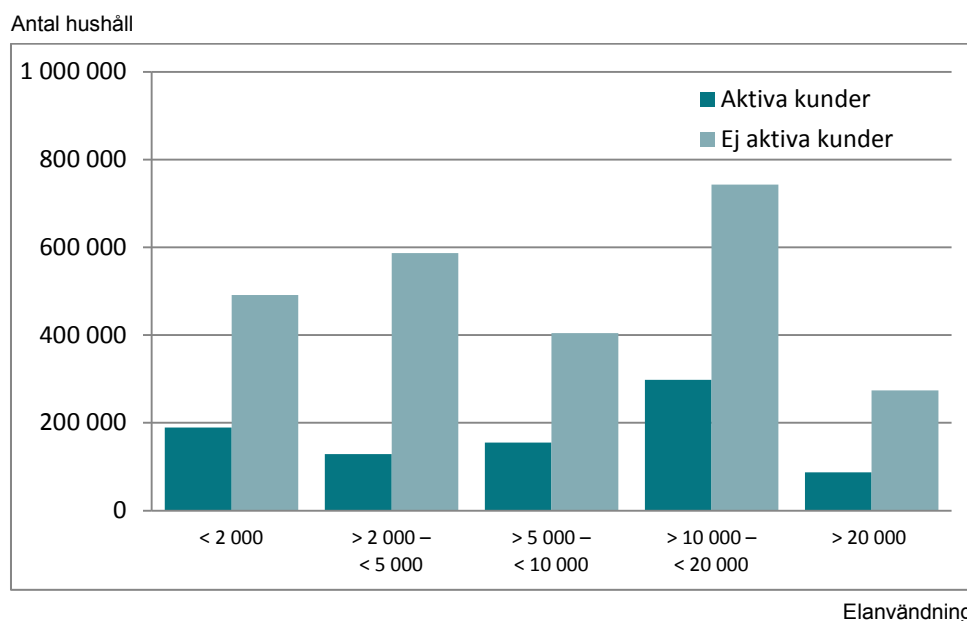
Figur 4: Fråga 7a och 8 sammanfattat. Andel hushåll som varit aktiva kunder gentemot elleverantör respektive inte aktiva 2014. Fördelat på grupper efter elanvändning, andelar i procent

Question 7a and 8 in summary. Households that have been active towards their electricity supplier compared to households that have not been active in 2014, divided by groups according to electricity use, percent



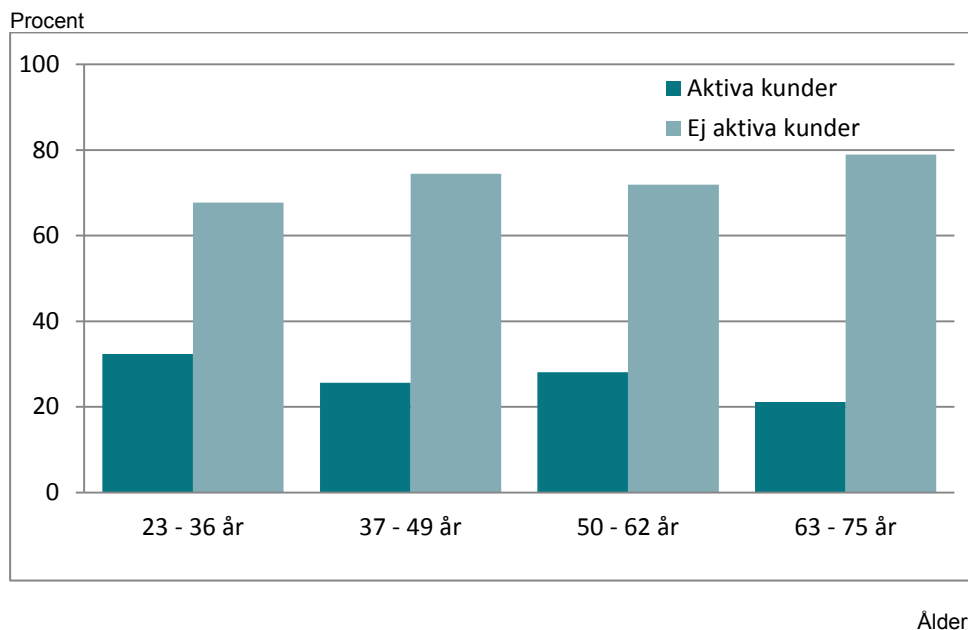
Figur 5: Fråga 7a och 8 sammanfattat. Antal hushåll som varit aktiva kunder gentemot elleverantör respektive inte aktiva 2014. Fördelat på grupper efter elanvändning, antal hushåll

Question 7a and 8 in summary. Households that have been active towards their electricity supplier compared to households that have not been active in 2014, divided by groups according to electricity use, number of households



Figur 6: Fråga 7a och 8 sammanfattat. Andel hushåll som varit aktiva kunder gentemot elleverantör respektive inte aktiva 2014. Fördelat på grupper efter ålder, andelar i procent

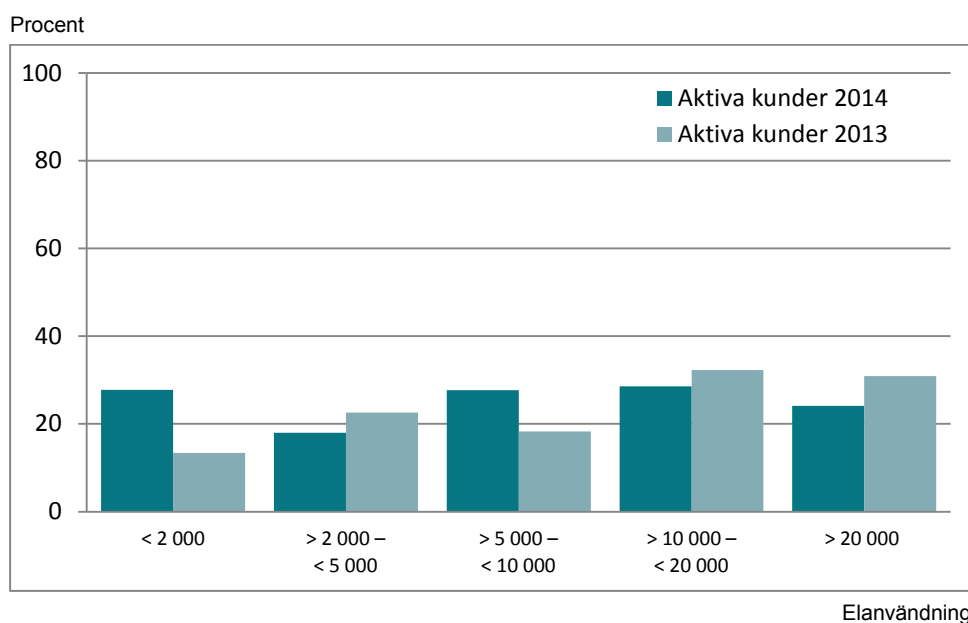
Question 7a and 8 in summary. Households that have been active towards their electricity supplier compared to households that have not been active in 2014, divided by groups according to age, percent



Figur 7 – 8 visar hur stor andel av hushållen som var aktiva under 2014 jämfört med 2013, fördelat på grupper efter elanvändning respektive ålder.

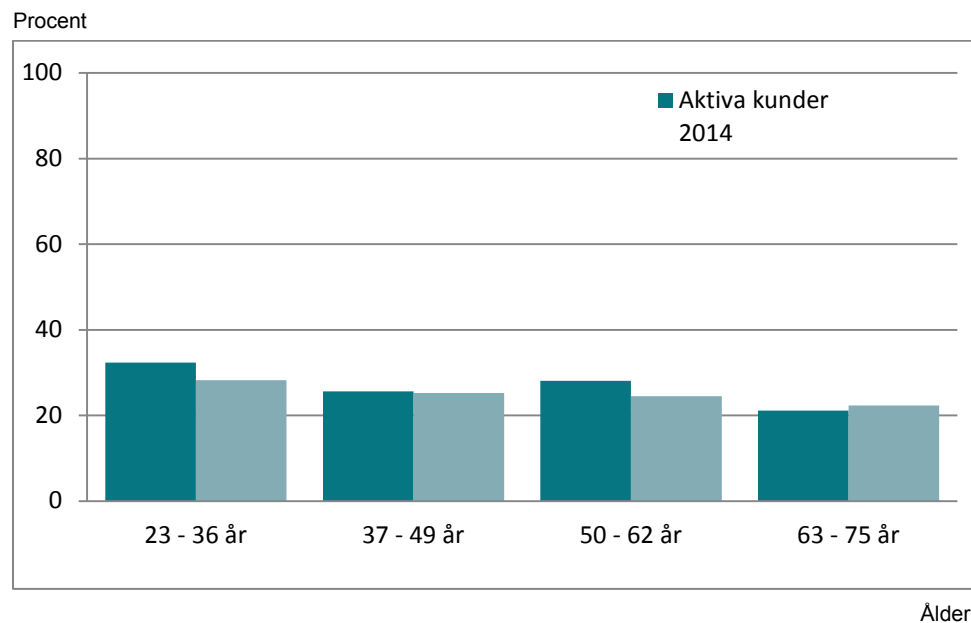
Figur 7: Jämförelse av fråga 7a och 8(a) sammanfattat för 2013 och 2014. Andel hushåll som varit aktiva kunder gentemot elleverantör under 2013 jämfört med 2014. Fördelat på grupper efter elanvändning, andelar i procent

Households that have been active towards their electricity supplier year 2013 compared to 2014, divided by groups according to electricity use, percent



Figur 8: Jämförelse av Fråga 7a och 8(a) sammanfattat för 2013 och 2014. Andel hushåll som varit aktiva kunder gentemot elleverantör under 2013 jämfört med 2014. Fördelat på grupper efter ålder, andelar i procent

Households that have been active towards their electricity supplier year 2013 compared to 2014, divided by groups according to age, percent



Synpunkter rörande gemensam faktura

Från och med referensperioden 2009 har frågeblanketten utökats med en fråga gällande gemensam faktura för elnätjänst och elförbrukning (fråga 9).

Tabell 13: Fråga 9a. Får du gemensam faktura för elnätjänst (överföring) och elförbrukning. Fördelat på grupper efter elanvändning

Question 9a. Do you get a joint invoice for electricity service (transmission) and electricity consumption, divided by groups according to their electricity use

Får gemensam faktura	Elanvändning i hushållet kWh 2014					Samtliga hushåll
	< 2 000	≥ 2 000 – < 5 000	≥ 5 000 – < 10 000	≥ 10 000 – < 20 000	≥ 20 000	
Andel hushåll, procent	55,4	56,3	53,7	51,1	41,1	52,4
Konfidensintervall, andel	<u>±8,9</u>	<u>±7,8</u>	<u>±8,4</u>	<u>±5,7</u>	<u>±8,5</u>	<u>±3,5</u>
Antal obs	102	173	173	338	118	904
Partiellt bortfall	1	5	4	1	0	11

Resultatet visar att drygt hälften av hushållen har gemensam faktura, vilket är ungefär samma andel som föregående år.

Tabell 14: Fråga 9a. Får du gemensam faktura för elnätjänst (överföring) och elförbrukning. Fördelat på grupper efter ålder

Question 9a. Do you get a joint invoice for electricity service (transmission) and electricity consumption, divided by groups according to age

Får gemensam faktura	Åldersgrupp för hushållet 2014				Samtliga hushåll
	23–36 år	37–49 år	50–62 år	63–75 år	
Andel hushåll, procent	56,2	53,3	51,8	51,0	52,4
Konfidensintervall, andel	<u>±9,9</u>	<u>±7,3</u>	<u>±6,3</u>	<u>±5,8</u>	<u>±3,5</u>
Antal obs	97	204	272	331	904
Partiellt bortfall	1	3	1	6	11

Tabell 15: Fråga 9b. Skulle du vilja ha gemensam faktura om det erbjuds. Fördelat på grupper efter elanvändning

Question 9b. Would you like to have a joint invoice if it is offered, divided by groups according to their electricity use

Vill ha gemensam faktura	Elanvändning i hushållet kWh 2014					Samtliga hushåll
	< 2 000	≥ 2 000 – < 5 000	≥ 5 000 – < 10 000	≥ 10 000 – < 20 000	≥ 20 000	
Andel hushåll, procent	47,6	44,4	55,1	46,2	47,9	47,8
Konfidensintervall, andel	±13,8	±11,9	±12,8	±8,2	±12,1	±5,1
Antal obs	33	65	65	157	71	391
Partiellt bortfall	3	3	4	6	3	19

Av de som uppgav att de idag inte har gemensam faktura uppgav 47,8 procent att de skulle vara intresserade av detta om möjlighet gavs.

Tabell 16: Fråga 9b. Skulle du vilja ha gemensam faktura om det erbjuds. Fördelat på grupper efter ålder

Question 9b. Would you like to have a joint invoice if it is offered, divided by groups according to age

Vill ha gemensam faktura	Åldersgrupp för hushållet 2014				Samtliga hushåll
	23–36 år	37–49 år	50–62 år	63–75 år	
Andel hushåll, procent	52,0	55,4	46,8	42,7	47,8
Konfidensintervall, andel	±15,3	±10,5	±9,1	±8,5	±5,1
Antal obs	34	99	122	136	391
Partiellt bortfall	0	4	6	9	19

Öppna svar i frågeblanketten

Som avslutning av enkäten har uppgiftslämnaren haft möjlighet att framföra ytterligare synpunkter, vilka skulle framföras till Energimarknadsinspektionen. 235 hushåll, cirka 12 procent av de svarande har utnyttjat denna möjlighet.

Fakta om statistiken

Statistiska centralbyrån (SCB) har under perioden februari till april 2015 på uppdrag av Statens energimyndighet genomfört en enkätundersökning.

Undersökningen har genomförts som en postenkät med tre påminnelser. Från och med referensåret 2013 fick uppgiftslämnarna möjlighet att lämna svar via en webblankett om de så önskade. Enkäten har skickats ut till 4 040 individer i åldern 23–75 år. Registret över totalbefolkningen (RTB) användes som urvalsram. Antalet inkomna frågeblanketter som definierades som svarande uppgick till 1 914 hushåll inklusive övertäckning.

Gällande fråga 6 har imputering gjorts med hjälp av nearest neighbour-metoden. Antagande har gjorts att bortfallet har samma egenskaper som de svarande.

Detta omfattar statistiken

Statistiken belyser antalet och andelen hushåll som bytt elleverantör respektive elhandelsavtal under 2014. Statistiken redovisas på riksnivå och för olika storleksklasser enligt redovisad elförbrukning. Från och med 2010 redovisas resultatet uppdelat på åldersgrupper.

Antal byten avser hushåll där minst en person är i åldern 23–75 år och där man bott på aktuell adress under minst 3 månader under 2014.

Definitioner och förklaringar

För att förklara hur undersökningen avgränsats följer en beskrivning av vilka hushåll som ingår och vilka som inte gör det.

Hushållen i förhållande till undersökningen

Med stöd av lämnade svar i enkätens fråga 1, antal vuxna personer i hushållet, har antalet hushåll som ingår i den undersökta populationen beräknats. För att få en helhetsbild har även en bedömning gjorts av antal övriga hushåll.

I undersökningen Hushållens ekonomi (HEK) skattas årligen antalet hushåll i Sverige. I den senaste publikationen (2013) redovisades 4 765 600 hushåll.

Om vi i denna undersökning använder oss av definitionen för kosthushåll, erhålls följande:

Totalt antal hushåll i Sverige	4 765 600
Antal hushåll i undersökningen skattas till	3 895 884
Återstående hushåll, utanför undersökningen. Ca en tredjedel från hushåll med personer enbart under 23 år och två tredjedelar i hushåll med enbart personer över 75 år	869 716

Från de hushåll som ingår i undersökningen räknas de hushåll bort som svarat nej på fråga 3 (inte bott på nuvarande adress minst tre månader under 2014). Dessutom räknas de bort som valt alternativ 2 eller 3 i fråga 4, dessa saknar eget elavtal och kan inte besvara övriga frågor:

I den skattade populationen	3 895 884
Avgår, bott kortare tid än 3 månader	122 214
Avgår, ej eget elavtal	367 832
Återstår	3 405 838

Så görs statistiken

En enkät har under februari 2015 skickats ut till ett stratifierat slumpmässigt urval (OSU) av 4 040 personer. Den ram varifrån urvalet har dragits har skapats utifrån Registret över totalbefolkningen (RTB) och bestod av samtliga folkbokförda i Sverige i åldern 23–75 år. Antalet individer i urvalsramen var 6 391 457 den 30 november 2014.

Urvalet är ett s.k. nätverksurval vilket innebär att målobjektet är hushåll men urvalet utgörs av individer. Vid skattningsförfarandet dvs. då statistiken framställs används därför uppgift om antalet personer i hushållet. Denna uppgift har efterfrågats i enkäten (fråga 1) och används således vid beräkning av det skattade antalet hushåll. I frågan har uppgiftslämnaren ombetts redovisa antalet "vuxna" respektive "barn under 18 år" vilket använts vid skattningsförfarandet. Urvalet av individer har som nämnts gjorts bland personer mellan 23–75 år. Teoretiskt skulle denna definitions-skillnad av "vuxna" kunna leda till att antalet hushåll underskattas något. Denna eventuella underskattning har dock ansetts försumbar i sammanhanget och torde inte påverka slutsatserna i undersökningen.

Enkäten har skickats in av 1 914 hushåll som definierades som svarande inklusive övertäckning. Det antal svar som faktiskt kunnat användas och utgör underlag för resultaten är 1 908 hushåll. 6 enkäter har ansetts som övertäckning.

Statistikens tillförlitlighet

Statistiken är baserad på ett individurval vilket gör att statistiken är behäftad med viss osäkerhet. Ramtäckning beskriver brister i fråga om urvalsramens täckning av målpopulationen. Undertäckning skulle kunna föreligga om personer som tillhör målpopulationen saknas i RTB. Undertäckningen bedöms vara mycket liten. Övertäckning skulle kunna föreligga om personer i RTB inte längre ingår i målpopulationen. Övertäckning förekommer men är så liten att den är försumbar.

Mätfel kan uppstå exempelvis då enkäten inte fyllts i som avsetts eller då den missförstås.

Bortfallet består dels av *Objektsbortfall* som innebär att enkäten inte är besvarad alls och dels av *Partiellt bortfall* som innebär att vissa frågor på blanketten inte är besvarade. Objektsbortfall kan bero på att uppgiftslämnaren inte är villig att delta i undersökningen, att uppgiftslämnaren inte går att nå eller att uppgiftslämnaren är förhindrad att medverka. Partiellt bortfall kan bero på att en fråga är svår att förstå, att uppgifts-

lämnaren glömmer att besvara frågan eller att instruktionerna vid hoppfrågor misstolkas.

I denna undersökning har rak uppräknings inom strata tillämpats vid bortfallskompensation. Detta kan medföra att skattningarna som grundar sig på enbart de svarande kan bli skeva om de skiljer sig från bortfallets egenskaper.

Vid närmare analys av svarsbenägenheten i denna undersökning ser vi ett starkt samband mellan svarsbenägenhet och ålder. Personer i de yngre åldersgrupperna tenderar att ha en lägre svarsbenägenhet jämfört med personer i de äldre åldersgrupperna. En effekt av det är att skattningarna för antalet hushåll fördelat på åldersgrupper tenderar att bli skevt, antalet hushåll i de yngre åldersgrupperna underskattas. Däremot bedöms inte andelarna som redovisas för olika åldersgrupper påverkas i större utsträckning av den skeva svarsbenägenheten.

Alder	Antal i ramen	Urval	Svarande	Svarsfrekvens
23–36 år	1 784 536	862	200	23%
37–49 år	1 686 442	1 130	441	39%
50–62 år	1 538 999	1 078	585	54%
63–75 år	1 381 480	970	688	71%
Total	6 391 457	4 040	1 914	47,4%

Redovisning av osäkerhetsmått/konfidensintervall

För medelvärdes- och antalsskattningar redovisas dubbla medelfelet (95% konfidensintervall). Det är ett mått på slumpfelets storlek, dvs. det fel som uppstår på grund av att skattningarna baseras på ett urval. Precisionen i skattningen kan anges med ett konfidensintervall som täcker populationsvärdet med viss känd sannolikhet. Det dubbla medelfelet (egentligen $1,96 \times$ medelfelet) ger ett 95 procentigt konfidensintervall.

Jämförelse av uppgift om skattat antal hushåll

Nedanstående tabell visar skattat antal hushåll, tillhörande dubbla medelfel samt de konfidensintervall som erhålls från årets undersökning avseende år 2014 och föregående års undersökning avseende 2013.

År	Skattat antal hushåll	Dubbla medelfelet	Konfidensintervall
2013	3 793 744	71 017	3 722 727 – 3 864 761
2014	3 895 884	74 396	3 821 488 – 3 970 280

Vi fick i princip samma skattning av antalet hushåll i årets undersökning avseende 2014 som förra årets avseende 2013.

Partiellt bortfall

Under antagandet att enkäter med partiellt bortfall på fråga 7a och 8 svarat som övriga svarande på dessa frågor skulle skattningen av det totala antalet hushåll som svarat "Ja" på dessa frågor förändras enligt följande:

	Fråga 7a	Fråga 8
Ökning	858	7 964
Skattat antal hushåll med hänsyn tagen till partiellt bortfall	367 164	578 500

Andelarna som finns redovisade i tabellerna 3, 4, 9 och 10 är oförändrade. Fördelning över de fem grupperna av elanvändning har inte gjorts. När det gäller tabell 11 har ingen beräkning gjorts av det partiella bortfallets eventuella inverkan på punktskattningen av totala antalet hushåll som varit aktiva gentemot elleverantörer 2014.

Bra att veta

Sett ur elkundens perspektiv består elpriset förenklat av två delar. En del avser pris för nättjänst som behövs för överföring av el. Denna tjänst köps från det nätbolag som har nätkoncession för el där kunden har sin elanläggning (i bostaden).

Den andra delen är priset för elen som används, vilken köps från en elleverantör. Kunden kan välja elleverantör och form av avtal enligt sin önskan. För att få kundens totalpris måste således nätpris summeras med elenergipris. Till dessa priser tillkommer elskatt och moms. Den effekt som förändringar av elskatt har avseende det totala elenergi-priset kan inte påverkas av konsumenten genom byte av elleverantörer.

Bilaga – Frågeblankett och missiv



Februari 2014

Hur fungerar hushållets elavtal?

Hushållen har själva möjlighet att välja elavtal och elleverantör. Genom att besvara några korta frågor om elavtal, elanvändning och eventuella förändringar under 2013 kan du bidra till en större kunskap om hur elmarknaden fungerar för hushållen.

Undersökningen genomförs av Statistiska centralbyrån (SCB) på uppdrag av Statens energimyndighet. Den största användaren av resultatet är Energimarknadsinspektionen, som bland annat övervakar att elmarknaden anpassas till hushållens behov.

På nästa sida finns mer information om undersökningen.

Kan någon annan i hushållet svara?

Ja, det går bra om någon annan än du som är utvald svarar. Be gärna den i hushållet som bäst känner till elavtalet att svara.

Alla svar är viktiga

Ditt hushåll är ett av 4 000 som har blivit slumpmässigt utvalda från befolkningsregisteret. Svaren är betydelsefulla, eftersom de bidrar till kunskap om vilka elavtal som används och varför man väljer att behålla eller byta elleverantör. Det är frivilligt att delta i undersökningen, men er medverkan är viktig. Den bidrar till att resultaten blir mer tillförlitliga. Ert svar kan inte ersättas med någon annans.

Gör så här

Ni kan besvara frågorna via www.insamling.scb.se. Logga då in med användarnamn och lösenord.

Användarnamn:	Verdana 11
Lösenord:	Verdana 11

Om ni i stället väljer att besvara frågorna på pappersblanketten skickar ni in den i det portofria svarskuvertet.

Svara gärna så snart som möjligt.

Tack för hushållets medverkan!

Med vänlig hälsning

Namnteckning

Niklas Notstrand
Statistikansvarig
Energimyndigheten

Namnteckning

Rasmus Larsson
Enhetschef, Energi och transportstatistik
SCB

Mer information finns på nästa sida

Kontakta oss gärna:

Enkätenheten på SCB
Telefon: 019-17 69 30
E-post: elavtal@scb.se
Adress: 701 89, Örebro
www.scb.se

Hur lämnade uppgifter används

Lämnade uppgifter används som underlag för uppföljning av hur elmarknaden fungerar sett ur hushållens perspektiv. Elmarknaden är ofta i fokus och denna undersökning bidrar till en ökad kunskap och förståelse för hur elmarknaden fungerar.

Undersökningen ingår i Sveriges officiella statistik. Efter avslutad bearbetning hos SCB överlämnas dina svar till Energimyndigheten och Energimarknadsinspektionen för analys. Denna omfattas också av statistiksekretess (se nedan).

Skydd av lämnade uppgifter

Det kommer inte att framgå vad just hushållet har svarat när undersökningens resultat redovisas.

Uppgifterna som lämnas skyddas av sekretess enligt 24 kap. 8 § offentlighets- och sekretesslagen (2009:400). De personer vid SCB som arbetar med undersökningen omfattas av reglerna om handlingssekretess och tystnadsplikt. Samma sekretesskydd gäller hos Energimyndigheten och Energimarknadsinspektionen.

Regler för personuppgiftsbehandling finns även i personuppgiftslagen (1998:204) samt i lagen (2001:99) och förordningen (2001:100) om den officiella statistiken.

Information om personuppgifter

Var och en har rätt att en gång per kalenderår få gratis information om egna personuppgifter som hanteras på myndigheten. Man har rätt att begära att personuppgifterna rättas, blockeras eller raderas, om det skulle visa sig att de behandlats i strid med personuppgiftslagen. Ansökan om sådan information, så kallat registerutdrag, ska ske skriftligt och vara egenhändigt undertecknat.

Numret ovanför brevvets första rubrik är till för att SCB under insamlingen ska kunna se vilka som har svarat.

Resultat

Resultatet från undersökningen publiceras i en rapport på www.scb.se/EN0305 den 23 juni 2014.

Instruktioner:

Enkäten kommer att läsas maskinellt. När du besvarar enkäten ber vi dig därför tänka på att:

- Använda kulspeppenna med svart eller blå färg, inte röd. Använd inte blyertspennal
- Skriv tydliga siffror:

1	2	3	4	5	6	7	8	9	0
---	---	---	---	---	---	---	---	---	---
- Markera dina svar med kryss, så här och INTE så här:
- Om du vill ändra ditt svar, tack hela rutan:
- Om du vill skriva mer text än vad som får plats på de anvisade raderna/boxarna eller om du vill förklara/förtydliga något:
 - skriv inte mellan eller i närheten av svarsrutorna
 - skriv i stället på eventuell kommentarsida

Elavtal i ditt hushåll

Frågorna bör besvaras av den person i hushållet som bäst känner till hushållets elavtal.



<p>1. Hur många personer ingår i ditt hushåll?</p> <p><i>Räkna även med dig själv.</i> <i>Som barn räknas personer under 18 år</i></p> <p>vuxna <input type="text"/></p> <p>barn <input type="text"/></p>
<p>2. Vilken typ av bostad har hushållet?</p> <p>1 <input type="checkbox"/> Lägenhet 2 <input type="checkbox"/> Småhus <i>utan</i> elvärme 3 <input type="checkbox"/> Småhus <i>delvis</i> uppvärmt med el 4 <input type="checkbox"/> Småhus <i>helt</i> uppvärmt med el</p>
<p>3. Har du bott på nuvarande adress minst tre månader under 2014?</p> <p>1 <input type="checkbox"/> Ja 2 <input type="checkbox"/> Nej → Sänd in ditt svar i bifogat svarskuvert <i>TACK för din medverkan</i></p>

Fortsättning från föregående sida

Frågorna nedan avser **inte** avtal med ortens elnätbolag som svarar för elnätet (nätjänsten), bortsett från fråga 9.

Ofta har både elhandlare/elleverantör och elnätbolag samma ursprungliga namn och fakturerar både elanvändning och nättjänst samtidigt.

+	<p>4. Hade hushållet ett eget elavtal* den 31 december 2014?</p> <p><i>*Elavtal är det avtal hushållet har med sin elhandlare (ofta benämnda elleverantör eller elhandelsföretag) för den el som används (elförbrukningen).</i></p> <p><i>Undersökningen avser huvudsakliga bostaden.</i></p>	<p>1 <input type="checkbox"/> Ja, eget avtal</p> <p>2 <input type="checkbox"/> Nej, elen ingår i hyran</p> <p>3 <input type="checkbox"/> Nej, gemensamt avtal med andra hushåll</p> <p>} Sänd in ditt svar i bifogat svarskuvert TACK för din medverkan</p>
	<p>5. Vilken typ av elavtal hade hushållet den 31 december 2014?</p>	<p>1 <input type="checkbox"/> Tillsvidarepris <i>Tillämpas om inget avtal är tecknat</i></p> <p>2 <input type="checkbox"/> Rörligt prisavtal <i>Kan gälla för t.ex. 3 mån, 1 år eller löpande</i></p> <p>3 <input type="checkbox"/> Fastpris med 1-årsavtal. Högst 1 år</p> <p>4 <input type="checkbox"/> Fastpris med 2-årsavtal <i>Mer än 1 år, högst 2 år</i></p> <p>5 <input type="checkbox"/> Fastpris med 3-årsavtal <i>Mer än 2 år, högst 3 år</i></p> <p>6 <input type="checkbox"/> Fastpris med 4-årsavtal</p> <p>7 <input type="checkbox"/> Fastpris med 5-årsavtal</p> <p>8 <input type="checkbox"/> Mixavtal <i>T.ex. viss del rörligt pris, viss del fastpris</i></p> <p>9 <input type="checkbox"/> Annat avtal. <i>Beskriv i rutan nedan:</i></p> <div data-bbox="922 1057 1343 1191" style="border: 1px solid black; height: 60px; width: 100%;"></div>
	<p>6. Hur mycket el (både hushållsel och eventuell elvärme) använde ditt hushåll under 2014?</p> <p><i>Uppskattad eller beräknad årsförbrukning kan användas, vilken du kan hitta t.ex. på dina fakturor. Om det är omöjligt att lämna uppgift, var vänlig fortsätt ändå på nästa sida.</i></p>	<div data-bbox="906 1236 1082 1281" style="border: 1px solid black; width: 100px; height: 20px; display: flex; justify-content: space-around;"> </div> kWh

Fortsättning på nästa sida

<p>7. a) Har du bytt elhandlare på nuvarande adress under 2014?</p> <p>Om Ja:</p> <p>b) Vilken var den huvudsakliga anledningen till att du bytte elhandlare?</p> <p>Om Nej:</p> <p>c) Finns det en huvudsaklig anledning till att du <u>inte</u> bytte elhandlare 2014?</p> <p><i>Markera den anledning som bäst passar in.</i></p>	<p>1 <input type="checkbox"/> Ja → Gå till fråga 7b</p> <p>2 <input type="checkbox"/> Nej → Gå till fråga 7c</p> <p>1 <input type="checkbox"/> Lägre pris</p> <p>2 <input type="checkbox"/> Miljöskäl</p> <p>3 <input type="checkbox"/> Annan anledning</p> <p><i>Skriv vilken i rutan nedan:</i></p> <div style="border: 1px solid black; height: 30px; width: 100%;"></div> <p>1 <input type="checkbox"/> Bindningstiden hade inte gått ut</p> <p>2 <input type="checkbox"/> Jag är nöjd med nuvarande elhandlare</p> <p>3 <input type="checkbox"/> Jag är osäker på hur ett byte går till och/eller vet inte vilken elhandlare som är bäst</p> <p>4 <input type="checkbox"/> Annan anledning</p> <p>5 <input type="checkbox"/> Det finns ingen huvudsaklig anledning</p>
<p>8. Har du ändrat elavtalet med nuvarande elhandlare under 2014?</p> <p><i>Elkunden kan ändra avtalet med den nuvarande elhandlaren. T.ex. ändra från fastpris till rörligt pris eller till annan bindningstid.</i></p>	<p>1 <input type="checkbox"/> Ja, jag har ändrat elavtalet (till samma eller nya villkor)</p> <p>2 <input type="checkbox"/> Nej</p>
<p>9. a) Får du gemensam faktura för elnätjänst (överföring) och elförbrukning?</p> <p>Om Nej:</p> <p>b) Skulle du vilja ha gemensam faktura om det erbjuds?</p>	<p>1 <input type="checkbox"/> Ja → Gå till fråga 10</p> <p>2 <input type="checkbox"/> Nej</p> <p>1 <input type="checkbox"/> Ja</p> <p>2 <input type="checkbox"/> Nej</p> <p>3 <input type="checkbox"/> Vet inte/spelar ingen roll</p>
<p>10 Har du några ytterligare synpunkter som du vill framföra är du välkommen att skriva det här.</p> <div style="border: 1px solid black; height: 80px; width: 100%;"></div>	

Synpunkterna kommer att lämnas till Energimarknadsinspektionen tillsammans med dina svar.

Var vänlig sänd in ditt svar i bifogat svarskuvert. Tack för din medverkan!

In English

The purpose of the survey “Renegotiations and changes of contracts with electricity suppliers” is to obtain a better understanding of how the electricity market functions from the perspective of households. This is the ninth survey of its kind and it is directed towards households in order to study activities during the year of 2014.

Summary

The survey has been directed towards an independent random sample of individuals aged 23–75 taken from the total population register.

17 percent, 570 500 households, have renegotiated their electricity contract with their current supplier in 2014. Of households included in the survey, about 11 percent (366 000 households) changed electricity supplier in 2014. Which is about the same number of households compared to 2013.

A note of thanks

We would like to express appreciation to our survey respondents – the people, enterprises, government authorities and other institutions of Sweden – with whose cooperation Statistics Sweden is able to provide reliable and timely statistical information meeting the current needs of our modern society.

Explanatory symbols and abbreviations

kWh = Kilowatthour

GWh = Gigawatthour = 1 000 000 kWh

Omförhandling och byten av elavtal 2014

Undersökningen om Omförhandling och byten av elavtal 2014, som redovisas i denna rapport, syftar till att ge bättre kunskap om hur elmarknaden fungerar sett ur hushållens perspektiv.

Undersökningen har för nionde året i rad genomförts av Statistiska centralbyrån, enheten för energi och transport, på uppdrag av Statens energimyndighet som är statistikansvarig myndighet. Energimarknadsinspektionen, som är huvudanvändare av undersökningen, har bl.a. till uppgift att stärka elkundernas ställning och möjliggöra aktiva valmöjligheter genom lättillgänglig och tillförlitlig information.



All officiell statistik finns på: **www.scb.se**
Statistikservice: tfn 08-506 948 01

All official statistics can be found at: **www.scb.se**
Statistics Service, phone +46 8 506 948 01